

For installatøren

Installasjons- og vedlikeholdsanvisning

## Motorstyrt røykgasspjeld

0020106418

NO

**Utgiver/produzent**

**Vaillant GmbH**

Berghauser Str. 40 ■ D-42859 Remscheid  
Telefon 021 91 18-0 ■ Telefax 021 91 18-28 10  
info@vaillant.de ■ www.vaillant.de



## Innhold

<b>1</b>	<b>Sikkerhet.....</b>	<b>3</b>
1.1	Nødvendige kvalifikasjoner for personalet.....	3
1.2	Generelle sikkerhetsanvisninger .....	3
1.3	Tiltenkt bruk .....	3
1.4	CE-merking.....	3
<b>2</b>	<b>Merknader om dokumentasjonen .....</b>	<b>4</b>
2.1	Følg anvisningene i andre relevante dokumenter.....	4
2.2	Oppbevaring av dokumentasjonen .....	4
2.3	Veiledningens gyldighet.....	4
2.4	Merkeskilt.....	4
<b>3</b>	<b>Installere motorstyrt røykgasspjeld.....</b>	<b>4</b>
3.1	Kontrollere leveransen.....	4
3.2	Måltegning og tilkoblingsmål .....	4
3.3	Montere røykgasspjeld .....	4
3.4	Elektrisk installasjon .....	5
3.5	Funksjonskontroll av røykgasspjeldet.....	5
<b>4</b>	<b>Vedlikehold av røykgasspjeld .....</b>	<b>5</b>
<b>5</b>	<b>Kundeservice .....</b>	<b>5</b>
<b>6</b>	<b>Tekniske data .....</b>	<b>5</b>

## 1 Sikkerhet

### 1.1 Nødvendige kvalifikasjoner for personalet

Denne veiledningen er beregnet for installatører.

#### 1.1.1 Autorisert installatør

Vaillant-produkter og tilbehør må kun installeres, demonteres, igangkjøres, vedlikeholdes, repareres og tas ut av drift av autoriserte installatører.



#### Merknad

Fagpersoner er i kraft av sin utdanning kvalifisert for spesifikke fagområder. De må kun utføre arbeider som de har de nødvendige kvalifikasjoner for.

Installatørene må utføre arbeidet i samsvar med alle relevante retningslinjer, former, lover og forskrifter.

### 1.2 Generelle sikkerhetsanvisninger

#### 1.2.1 Livsfare på grunn av elektrisk støt

Berøring av spenningsførende tilkoblinger kan føre til alvorlige personskader.

På nettilkoblingsklemmene L og N står det spenning, også når på/av-bryteren er avslått!

- ▶ Slå av strømtilførselen til produktet før du utfører noe arbeid.
- ▶ Sikre apparatet mot ny innkobling av strømmen.

#### 1.3 Tiltent bruk

Ved feil eller ikke tiltent bruk kan det oppstå fare for brukerens eller tredjeparts liv og helse eller skader på produktet eller andre materielle skader.

Produktene som er nevnt i denne anvisningen, må kun installeres og brukes i forbindelse med tilbehøret som er oppført i monteringsveiledningen for luft-/røyk-gasskanal.

Produktet består av et motorstyrt røykgasspjeld med aktuator til bruk i røykgasskaskader med Vaillant brennverdi-

apparater VC/VU/VM 806/.., VC/VU/VM 1006/.. og VC/VU/VM 1206/.. .

Annen bruk enn den som er beskrevet i denne veiledningen, gjelder som ikke-forskriftsmessig. Ikke-forskriftsmessig er også enhver umiddelbar kommersiell og industriell bruk.

#### Obs!

All misbruk er forbudt.

Forskriftsmessig bruk innebærer:

- å følge drift-, installasjons- og vedlikeholdsveiledningen for Vaillant-produktet og for alle andre komponenter i anlegget
- å installere og montere i samsvar med produkt- og systemgodkjenningen
- å overholde alle inspeksjons- og vedlikeholdsbetingelsene som er oppført i veiledningene.

### 1.4 CE-merking

CE-merkingen dokumenterer at produktene ifølge typeskiltet oppfyller de grunnleggende kravene i anvendbare direktiver.

Samsvarserklæringen kan skaffes ved henvendelse til produsenten.

## 2 Merknader om dokumentasjonen

### 2 Merknader om dokumentasjonen

#### 2.1 Følg anvisningene i andre relevante dokumenter

- ▶ Følg alle bruks- og installasjonsanvisninger som er vedlagt komponentene i anlegget.

#### 2.2 Oppbevaring av dokumentasjonen

- ▶ Gi denne bruksanvisningen og alle andre gjeldende dokumenter videre til eieren av anlegget.

#### 2.3 Veiledningens gyldighet

Denne bruksanvisningen gjelder bare for følgende produkter:

Produkt	Artikkelnummer
Motorstyrt røykgasspjeld	0020106418

#### 2.4 Merkeskilt

Merkeskiltet sitter på motorhuset til røykgasspjeldet.

## 3 Installere motorstyrt røykgasspjeld

- ▶ Monter et motorstyrt røykgasspjeld på hvert produkt.

Røykgasspjeldet i bokstavserien MUK 110 VLD med aktuatoren STA 2 (S3) monteres komplett med tilkoblingskabling for tilkobling til Vaillant-produkter som byggemodul. Produsenten er:

Kutzner + Weber GmbH

Frauenstraße 32

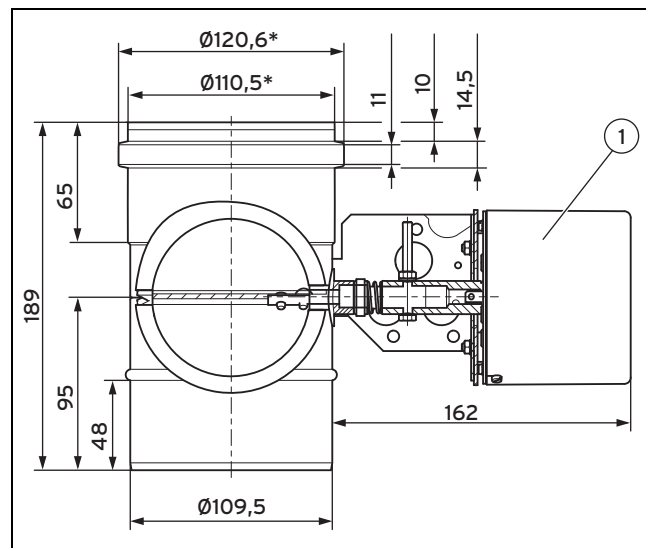
D-82216 Maisach

#### 3.1 Kontrollere leveransen

- ▶ Kontroller at leveransen er fullstendig og at ingen deler mangler

Mengde	Betegnelse
1	Motorstyrt røykgasspjeld
1	Installasjons- og vedlikeholdsanvisning

### 3.2 Måltegning og tilkoblingsmål

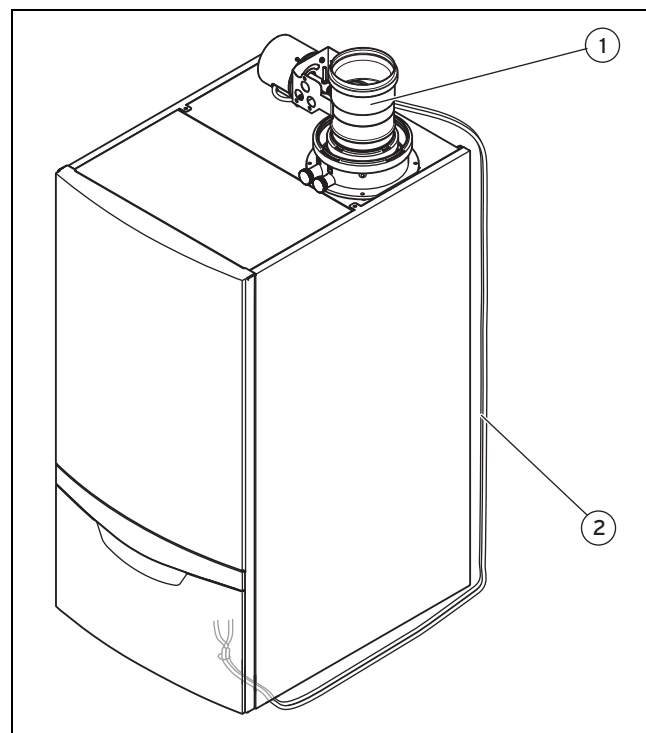


Mål i mm

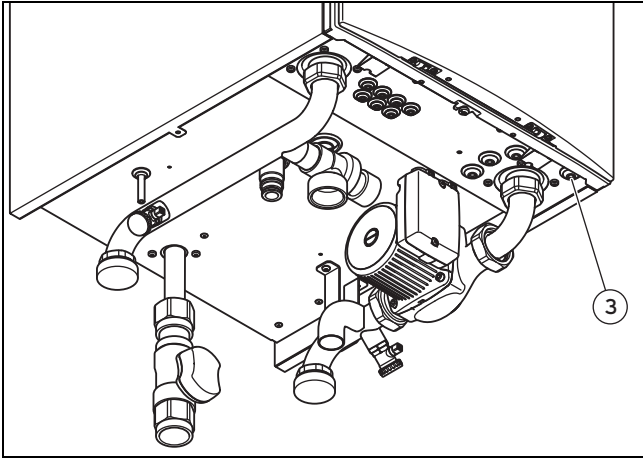
1 Aktuator

\* Innvendig diameter

### 3.3 Montere røykgasspjeld



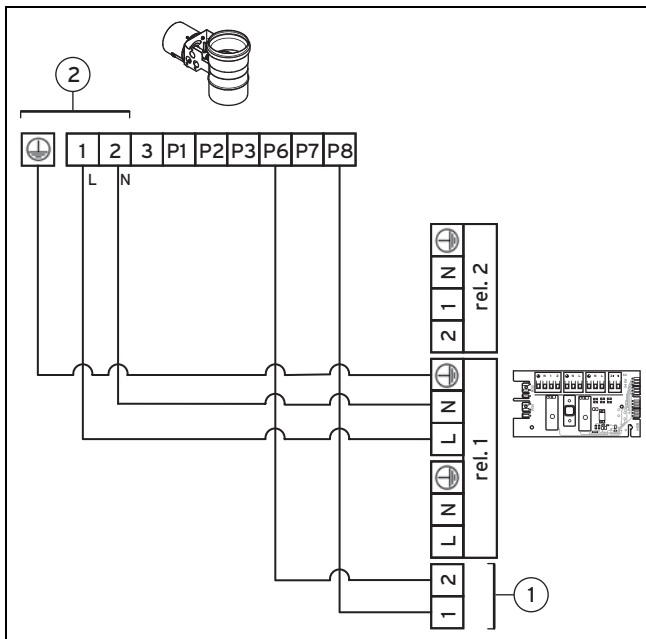
1. Sett det motorstyrte røykgasspjeldet (1) rett inn i produktets røykgasstuss.
  - Aktuatoren må være omblåst av luft og ikke utsatt for akkumulert varme.
2. Fest et tomt rør loddrett på veggen ved siden av produktet.
3. Legg begge tilkoblingsledningene (2) nedover i det tømme røret.



4. Før begge tilkoblingsledningene gjennom en kabelgjennomføring (3) i bunnplaten på høyre side av produktet.

### 3.4 Elektrisk installasjon

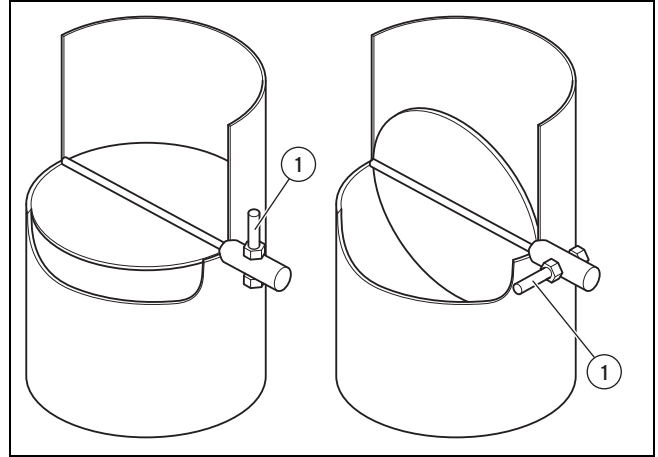
1. Åpne koblingsboksen.
2. Monter multifunksjonsmodul 2 av 7 i henhold til installasjonsanvisningene for produktet og multifunksjonsmodulen.
3. Før tilkoblingskabelen inn i koblingsboksen.
4. Bruk strekkavlastninger.
5. Koble begge tilkoblingskablene til multifunksjonsmodul 2 av 7 etter følgende koblingsskjema.



- 1 Plassering røykgasspjeld  
1 = blå, 2 = brun
- 2 Strømforsyning aktuator  
1 = brun, 2 = blå, 3 = ⊕
6. Lukk koblingsboksen og produktet.
7. Sett produktet i drift i henhold til installasjonsanvisningen.
8. For aktiveringen av relé 1 på multifunksjonsmodulen velges diagnosekoden "D.27" på installatørnivået.
9. Sett verdien til 4 = avtrekkshette/røykgasspjeld.

### 3.5 Funksjonskontroll av røykgasspjeldet

- Kontroller at røykgasspjeldet fungerer feilfritt.



Røykgasspjeldet er uten varmebehov i lukket tilstand. Koblingsstiften (1) på drivakselen står loddrett.

Ved varmebehov (f.eks. skorsteinsfeierdrift) åpnes røykgasspjeldet. Etter ca. 8 sekunder er røykgasspjeldet åpent. Koblingsstiften (1) på drivakselen står vannrett.

Viften starter forspylingen av luft-/røykgasskanalen. Når brenneren er slått av, fortsetter viften å gå noen sekunder.

Når viften er slått av, lukkes røykgasspjeldet ved hjelp av en returfjær. Etter ca. 8 til 10 sekunder er røykgasspjeldet lukket. Koblingsstiften (1) på drivakselen står loddrett.

Hvis røykgasspjeldet ikke lukker seg eller ikke lukker seg helt, starter viften på nytt og går med lavt turtall for å hindre tilbakestrømming av røykgass gjennom det defekte røykgasspjeldet.

- Vær obs på feilmelding på varmeapparatet.

## 4 Vedlikehold av røykgasspjeld

1. Kontroller at røykgasspjeldet fungerer feilfritt.
2. Rengjør ved behov innsiden og utsiden av huset, samt sperreskiven og akselen.
  - Den påsprøytede tetningskanten må ikke skades under rengjøringen.



#### Merknad

Aktuatoren er vedlikeholdsfri.

## 5 Kundeservice

Vaillant Kundeservice: 64 95 99 00

## 6 Tekniske data

<b>Aktuator</b>	Lukket strømløst
<b>Tiltrekkingsmoment</b>	1,2 Nm
<b>Åpningstid</b>	≥ 7 s
<b>Lukketid</b>	≥ 7,5 s

## 6 Tekniske data

<b>Omgivelsestemperatur</b>	≤ 70 °C
<b>Elektrisk tilkobling</b>	230 V / 50 Hz
<b>Sikring</b>	5 x 20 – F6,3 A 250 V
<b>Elektrisk inngangseffekt</b>	12 W
<b>Koblingsstrøm</b>	≤ 6 A
<b>Beskyttelsestype iht. EN 60529</b>	IP 44



0020180606\_00 ■ 18.06.2013

**Vaillant Group Norge AS**

Støttumveien 7 ■ 1540 Vestby

Telefon 64 95 99 00 ■ Fax 64 95 99 01

info@vaillant.no ■ www.vaillant.no

© Vaillant GmbH 2013

Denne håndboken, både som helhet og deler av den, er beskyttet av opphavsrett og må ikke kopieres eller distribueres uten skriftlig samtykke fra produsenten.