

For installatøren

Installasjonsveiledning



Varmepumpestyringsmodul

VWZ AI VWL X/2 A

NO

Utgiver/produzent

Vaillant GmbH

Berghauser Str. 40 ■ D-42859 Remscheid
Telefon 021 91 18-0 ■ Telefax 021 91 18-28 10
info@vaillant.de ■ www.vaillant.de

Innhold

1	Sikkerhet.....	3
1.1	Farehenvisninger som gjelder handlinger	3
1.2	Generelle sikkerhetsanvisninger	3
1.3	Forskrifter (direktiver, lover, standarder)	3
1.4	Forskriftsmessig bruk.....	3
2	Merknader om dokumentasjonen	4
2.1	Se også annen gjeldende dokumentasjon	4
2.2	Oppbevaring av dokumentasjonen	4
2.3	Veiledningens gyldighet.....	4
3	Produktoversikt	4
3.1	Oversikt funksjonselementer	4
3.2	Koble nettleddning og eBUS til systemet	4
3.3	Leveranse	4
4	Montering	4
4.1	Åpne huset.....	4
4.2	Montere produktet.....	5
4.3	Lukke huset	5
4.4	Montere standardføler VR 10	5
4.5	Montere utetemperaturføler	5
5	Elektroinstallasjon.....	5
5.1	Koble til produktet	6
6	Igangkjøring	6
6.1	Ta produktet i bruk.....	6
7	Kundeservice	6
8	Tekniske data	6

1 Sikkerhet

1.1 Farehenvisninger som gjelder handlinger

Klassifisering av de handlingsrelaterte advarslene

De handlingsrelaterte advarslene er klassifisert ved bruk av varselsymboler og signalord som angir hvor alvorlig den potensielle faren er:

Varselsymboler og signalord



Fare!

Umiddelbar livsfare eller fare for alvorlige personskader



Fare!

Livsfare på grunn av elektrisk støt



Advarsel!

Fare for lette personskader



Forsiktig!

Risiko for materielle skader eller miljøskader

1.2 Generelle sikkerhetsanvisninger

1.2.1 Installasjon skal alltid utføres av installatøren

Produktet må installeres av kvalifiserte fagfolk, som er ansvarlig for at gjeldende forskrifter, regler og retningslinjer blir fulgt.

- ▶ Les grundig gjennom denne installasjonsveiledningen.
- ▶ Utfør kun oppgaver som er beskrevet i denne installasjonsveiledningen.
- ▶ Følg alle sikkerhetsreglene og -forskriftene nedenfor ved installasjon.

1.2.2 Materielle skader på grunn av uegnet installasjonsrom

Hvis du installerer produktet i et fuktig rom, kan elektronikken bli skadet på grunn av fuktighet.

- ▶ Installer produktet bare i tørre rom.

1.2.3 Fare på grunn av feilfunksjon

- ▶ Kontroller at varmeanlegget er i teknisk feilfri stand.
- ▶ Kontroller at ikke noe sikkerhets- eller overvåkingsutstyr er fjernet, forbikoblet eller satt ut av drift.
- ▶ Utbedre sikkerhetsrelevante feil og skader umiddelbart.
- ▶ Legg tilkoblingsledninger på 230 V og føler- eller bussledninger separat fra en lengde på 10 m.
- ▶ Fest alle forbindelsesledninger med kabelklemmene i huset.
- ▶ Ikke bruk ledige klemmer til enhetene som støtteklemmer for videre kabling.

1.3 Forskrifter (direktiver, lover, standarder)

1.3.1 Krav til ledningene

- ▶ Til kablingen skal det brukes vanlig ledning.
- ▶ Bruk mantlede ledninger til 230 V-ledninger (f.eks. NYM 3x1,5).
- ▶ Det må **ikke** brukes fleksible ledninger til 230 V-ledninger.

Ledningstype	Min. tverrsnitt
Tverrsnitt tilkoblingsledning 230 V (pumpe- eller blandertilkoblingskabel)	≥ 1,5 mm ²
Tverrsnitt eBus-ledning (lavspenning)	≥ 0,75 mm ²
Tverrsnitt følerledning (lavspenning)	≥ 0,75 mm ²

Ledningstype	Maks. lengde
Følerledninger	≤ 50 m
Bussledninger	≤ 300 m

1.3.2 Forskrifter (direktiver, lover, normer)

Følg de nasjonale forskriftene, standardene, direktivene og lovene.

1.3.3 CE-merking

CE-merkingen dokumenterer at produktene ifølge typeskiltet oppfyller de grunnleggende kravene i anvendbare direktiver.

Samsvarserklæringen kan skaffes ved henvendelse til produsenten.

1.4 Forskriftsmessig bruk

Ved feilbetjening eller ikke-forskriftsmessig bruk kan det oppstå fare skader på produktet eller andre materielle skader.

Produktet er en systemkomponent som sammen med regulatoren **VRC 470** fra versjon /3 brukes til regulering av varmekretser og varmtvannsforsyning i forbindelse med en varmepumpe.

Forskriftsmessig bruk innebærer:

- å følge drift-, installasjons- og vedlikeholdsveiledningen for Vaillant-produktet og for alle andre komponenter i anlegget
- å overholde alle inspeksjons- og vedlikeholds-betingelsene som er oppført i veiledningene.

Dette produktet kan brukes av barn fra 8 år og oppover og av personer med reduserte fysiske, sensoriske eller mentale evner eller manglende erfaring og kunnskap hvis bruken skjer under tilsyn eller har fått opplæring i sikker bruk av og farene forbundet med bruk av produktet. Barn må ikke leke med produktet. Rengjøring og vedlikehold som utføres av brukeren, må ikke foretas av barn uten tilsyn.

Annen bruk enn den som er beskrevet i denne veiledningen, gjelder som ikke-forskriftsmessig. Ikke-forskriftsmessig er også enhver umiddelbar kommersiell og industriell bruk.

Obs!

All misbruk er forbudt.

2 Merknader om dokumentasjonen

2 Merknader om dokumentasjonen

2.1 Se også annen gjeldende dokumentasjon

- Følg alle bruks- og installasjonsanvisninger som er vedlagt komponentene i anlegget.

2.2 Oppbevaring av dokumentasjonen

- Gi denne veiledningen og alle andre gjeldende dokumenter og ev. nødvendige hjelpemidler videre til eieren av anlegget.

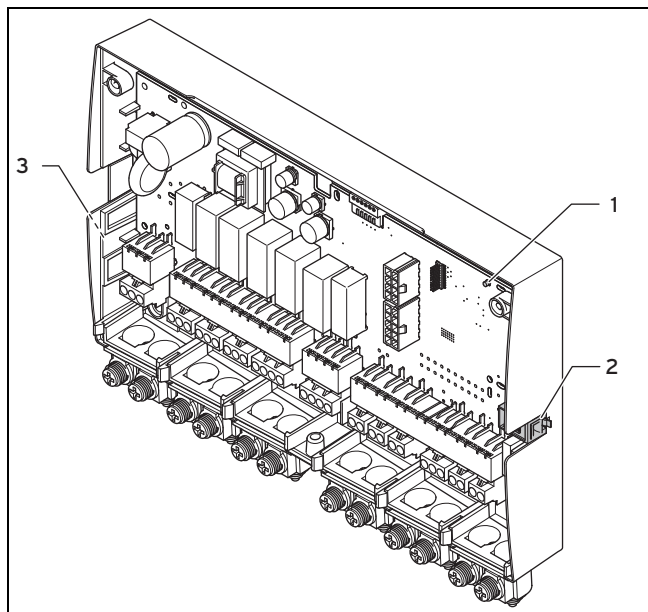
2.3 Veiledningens gyldighet

Denne veiledningen gjelder utelukkende for produkter med følgende artikkelnumre:

Produkt	Artikkelnummer
VWZ AI VWL X/2 A West	0020117049
VWZ AI VWL X/2 A East	0020139944

3 Produktoversikt

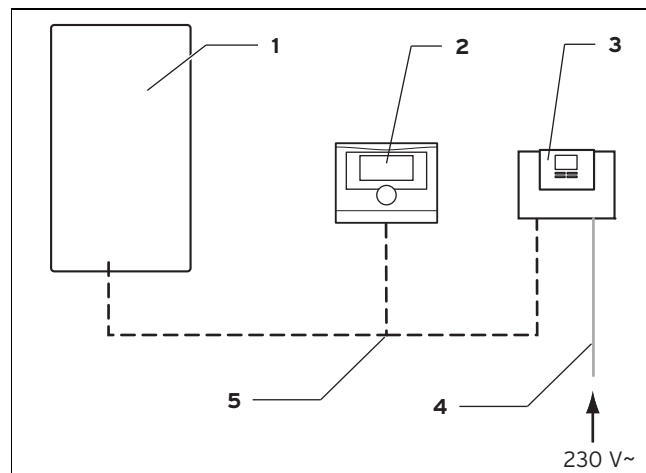
3.1 Oversikt funksjonselementer



- 1 LED
- 2 Diagnosekontakt (for senere bruk)
- 3 Merkeskilt

3.2 Koble nettleiding og eBUS til systemet

Tilkoblings skjema



- 1 Varmepumpe
- 2 Regulator
- 3 VWZ AI VWL X/2 A
- 4 Nettleiding 230 V (byggsiden)
- 5 eBUS-ledning

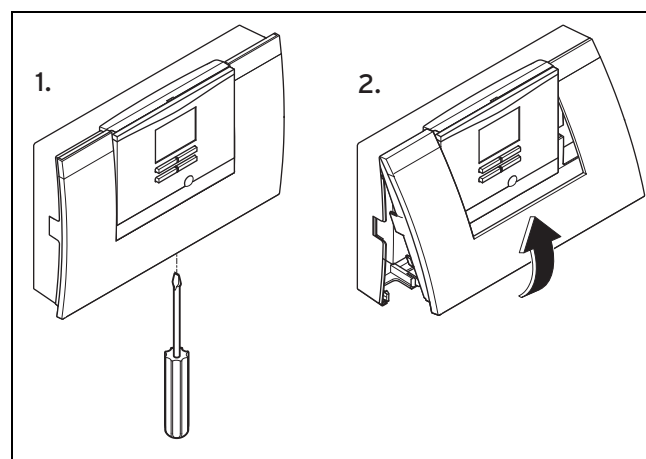
Produktet kobles til strømforsyningen på stedet. Du kan eBUS-forbindelsen til produktet til et ønsket sted på eBUS-systemet.

3.3 Leveranse

Antall	Betegnelse
1	VWZ AI VWL X/2 A
2	Standardføler VR 10
1	Monteringstilbehør (skruer, plugg)
1	Installasjonsveiledning

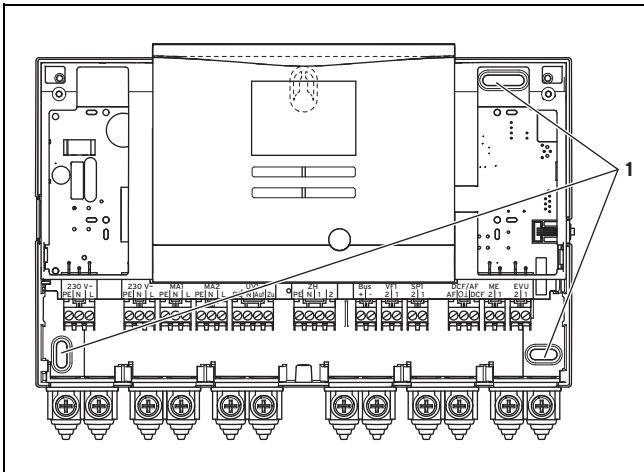
4 Montering

4.1 Åpne huset



1. Skru ut skruen på undersiden av huset.
2. Trekk husdekslet litt forover langs underkanten.
3. Løft husdekslet opp og av.

4.2 Montere produktet



1. Monter produktet på veggen ved bruk av monterings-tilbehøret som følger med. Bruk festepunktene (1).
2. Koble til produktet. (→ Side 6)

4.3 Lukke huset

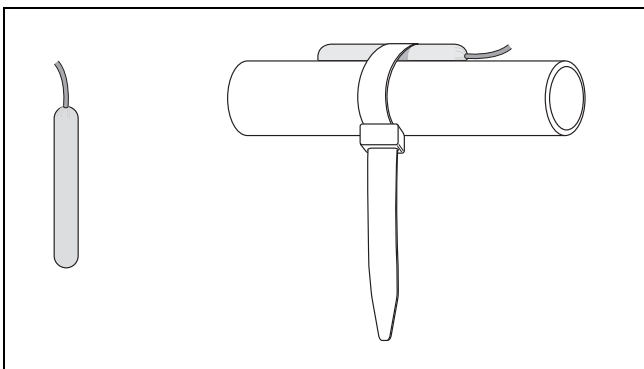
1. Sett husdekelet i hengslene oppe.
2. Vipp husdekelet litt ned.
3. Skru inn skruen på undersiden av huset.

4.4 Montere standardføler VR 10



Merknad

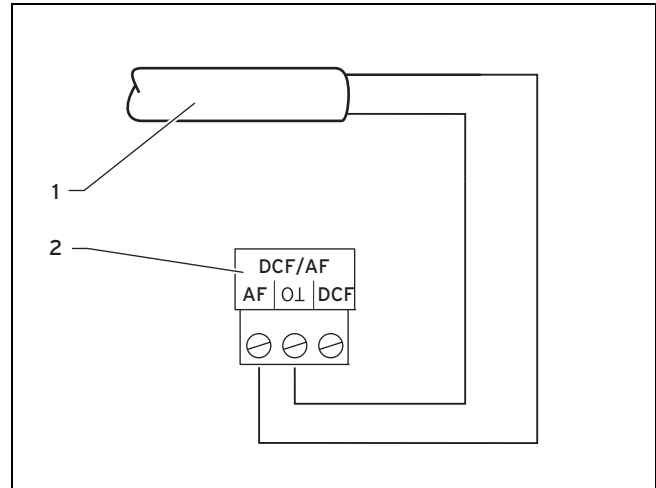
Du kan bruke **VR 10** som beholdertemperaturføler (f.eks. som dykkføler i en dykkhylse), som tilførselstemperaturføler (f.eks. i den hydrauliske separatoren) eller som anleggspføler. Vi anbefaler at røret med føler isoleres for å sikre best mulig temperaturregistrering.



- ▶ Hvis du bruker **VR 10** som anleggspføler, må du feste **VR 10** med det medfølgende strammebåndet på et retur-/tilførselsrør.

4.5 Montere utetemperaturføler

Montere utetemperaturføler



- 1 Tilkoblingskabel til utetemperaturføleren VRC 693
- 2 Tilkoblingsplugg i produktet

- ▶ Monter utetemperaturføleren som beskrevet i den medfølgende monteringsanvisningen for denne.

5 Elektroinstallasjon



Fare!

Livsfare på grunn av spenningsførende tilkoblinger!

Arbeid på produktet når det er åpent, og i koblingsboksen til varmepumpen, medfører livsfare på grunn av elektrisk støt.

- ▶ Koble fra strømtilførselen før alt arbeid på produktet og i koblingsboksen for varmepumpen.
- ▶ Sikre apparatet mot ny innkobling av strømmen.



Fare!

Fare for skade på grunn av feil installasjon!

Hvis tilkoblingsledninger er avmantlet i for lang tid, kan en ledning løsne utilsiktet, og det kan oppstå kortslutning og skader på elektronikken.

- ▶ For å unngå kortslutning fjerner du maksimalt 2,5 cm av den ytre kapslingen til fleksible ledninger.
- ▶ Pass på å plassere ledningene riktig.
- ▶ Unngå strekkbelastning.

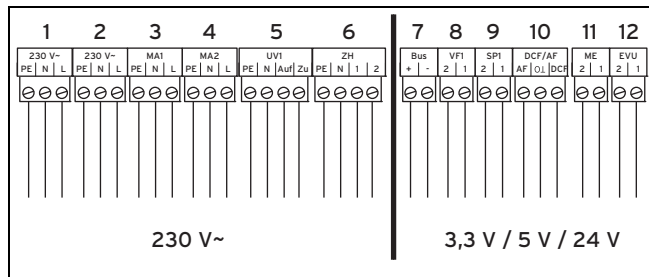
6 Igangkjøring

5.1 Koble til produktet



Merknad

Nettkabelen og eBUS-ledningen er ikke inkludert i leveransen.



- | | | | |
|---|----------------------------|----|--------------------------------------|
| 1 | Nettilkobling | 7 | Regulator VRC 470 |
| 2 | Nettilkobling (alternativ) | 8 | Turtemperaturføler |
| 3 | Multifunksjonsutgang 1 | 9 | Beholdertemperaturføler |
| 4 | Multifunksjonsutgang 2 | 10 | DCF-mottaker med ute-temperaturføler |
| 5 | Omkoblingsventil | 11 | Multifunksjonsinngang |
| 6 | Tilleggsvarmeelement | 12 | EVU-kontakt |
- Koble produktet til via en fast tilkobling og en skillebryter med en kontaktåpning på minst 3 mm (f.eks. sikringer eller effektbrytere).
 - Legg kabler til produktet i samsvar med illustrasjonen.



Merknad

Hvis omkoblingsventilen skal stå i stillingen for tankfylling, er det 230 V på kontakten "Auf" (Åpen). Hvis omkoblingsventilen ikke skal stå i stillingen for tankfylling, er det 230 V på kontakten "Zu" (Lukket).



Merknad

EVU-kontakten brukes ved tilkobling av et sperresignal (kan konfigureres på regulatoren).

Kontakt åpen: drift tillatt

Kontakt lukket: drift sperret

- Sikre alle ledninger i produktet med de medfølgende strekkavlastningene.
- Lukk huset. (→ Side 5)

6 Igangkjøring

6.1 Ta produktet i bruk

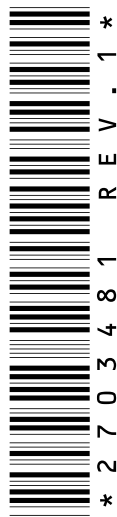
- Kontroller at huset er lukket under idriftsettingen.
- Ta produktet i bruk sammen med regulatoren (→ Installasjonsveiledning regulator).

7 Kundeservice

Vaillant Kundeservice: 46 16 02 00

8 Tekniske data

	VWZ AI VWL X/2 A
Driftsspennning U_{max}	230 V
Strømforbruk	$\leq 2 \text{ V}\cdot\text{A}$
Kontaktbelastning for utgangsreleet	$\leq 2 \text{ A}$
Strøm til sammen	$\leq 4 \text{ A}$
Driftsspenningsføler	3,3 V
Tverrsnitt eBus-ledning (lavspenning)	$\geq 0,75 \text{ mm}^2$
Tverrsnitt følerledning (lavspenning)	$\geq 0,75 \text{ mm}^2$
Tverrsnitt tilkoblingsledning 230 V (pumpe- eller blandertilkoblingskabel)	$\geq 1,5 \text{ mm}^2$
Beskyttelsesgrad	IP 20
Beskyttelsesklasse	II
Maksimal omgivelsestemperatur	40 °C
Høyde	174 mm
Bredde	272 mm
Dybde	52 mm



0020151755_01 ■ 30.04.2013

Vaillant Group Norge AS

Støttumveien 7 ■ 1540 Vestby

Telefon 64 95 99 00 ■ Fax 64 95 33 01

info@vaillant.no ■ www.vaillant.no

© Vaillant GmbH 2013

Denne håndboken, både som helhet og deler av den, er beskyttet av opphavsrett og må ikke kopieres eller distribueres uten skriftlig samtykke fra produsenten.